



Bišu dravu aizsardzības pasākumi no biškopja skatpunkta

Juris Šteiselis
Latvijas Biškopības biedrība
9.12.2021



Lāču un bišu attiecības

VĒSTURE

Apis mellifera mellifera

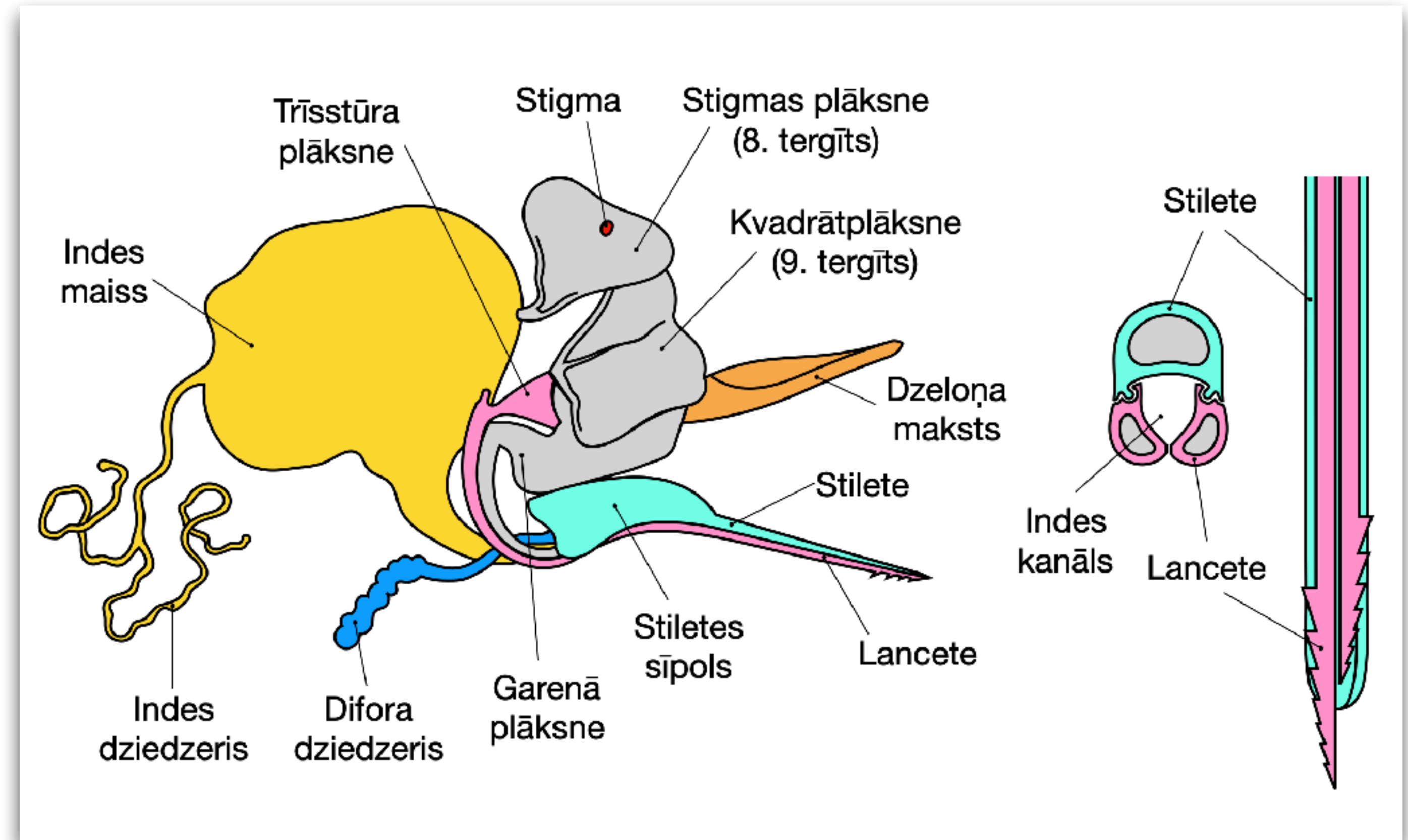
- virši un lāči

Apis mellifera caucasica

- klintis un kazas

Apis mellifera scutellata

- tropi un putni, pērtiķi uc.



Bitēm **medus** ir daudz

Medus ir liels vilinājums **lācim**

Lāču un biškopju attiecības

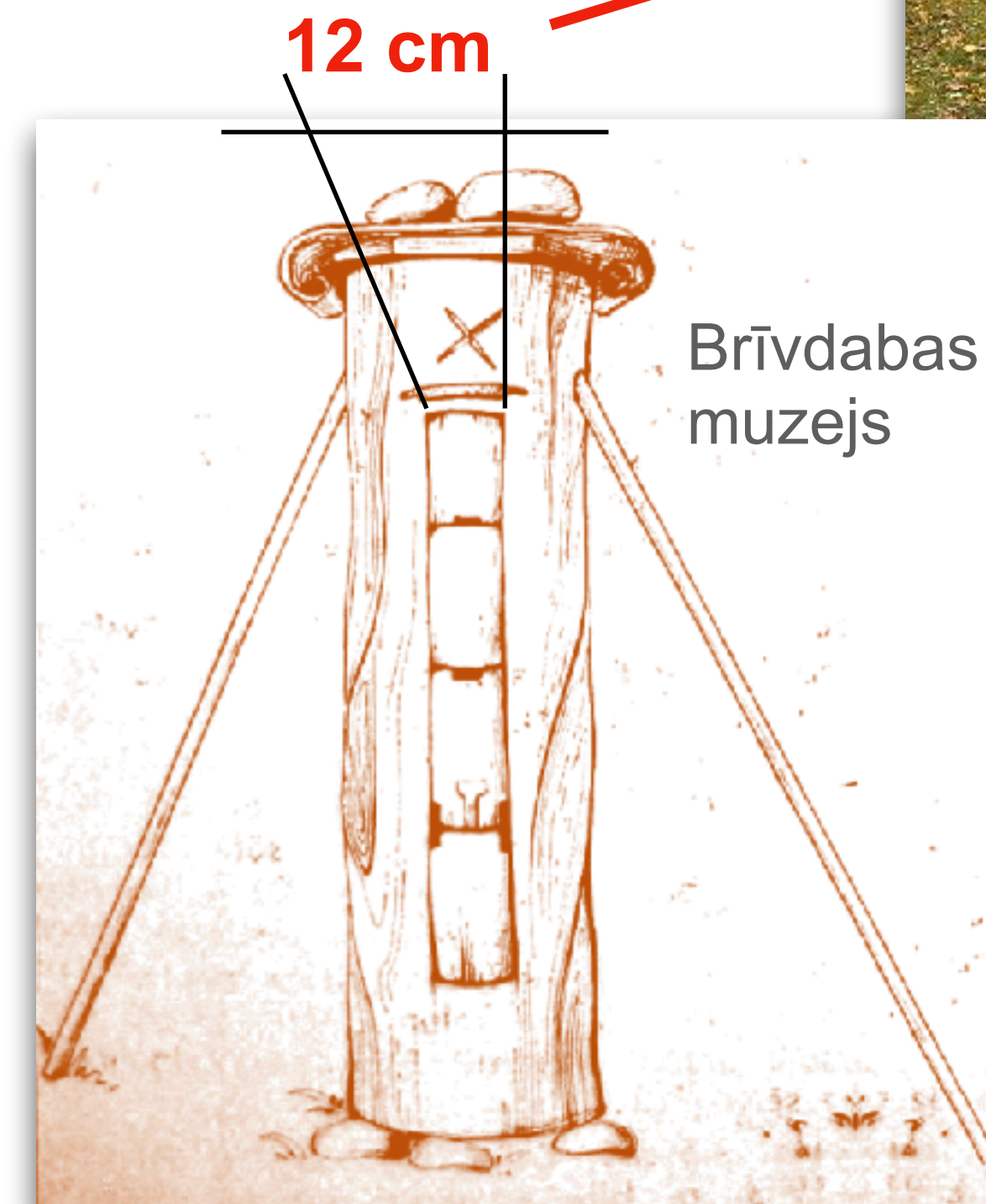
VĒSTURE

Lācis kāpa ozolā,
Bite koda vēderā;
Jo tas lācis augstu kāpj,
Jo ta bite sīvi kož.

19. gs. Latvijā vēl dzīvoja lāči
tikai biškopība tolaik bija cita - dores un bluķi.
Stropi - 19. gs. nogalē, 20. gs, sākumā.

Lācim **nebija viegli** piekļūt medum

Kaplūzu dores
priede Spāres
muižas parkā



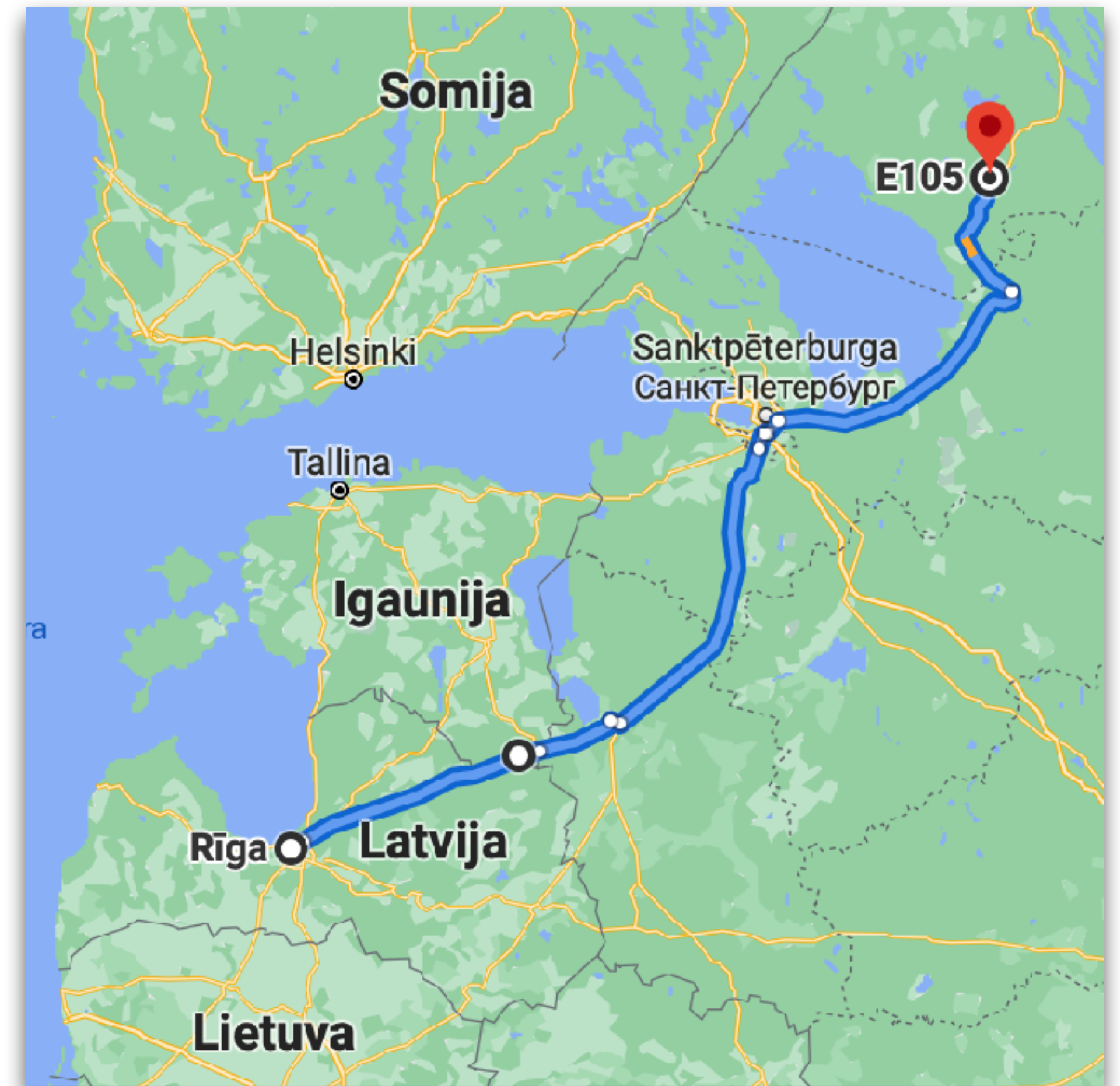
BDM_1886
Zemgale, 19. gs.
Priede
H 175 cm
D max. 52 cm
Sienas 8 cm
Vāki 112,5 x 12 cm
Dore 36 x 112,5
Dores tilpums 114,5 L

Lāču un biškopju attiecības

NESENĀ PAGĀTNE

Lāču pieredze atgriezās 1976. gadā. Izvedot bites ganībās uz Karēliju, lāči postīja bites uz nebēdu

1980.-to gadu vidū lācis iemaldās Tukuma rajonā: “19 saimes (trešo daļu no dravnieka slodzes), šovasar Vānes kolhozā izpostīja bitīšu sensenais ienaidnieks, vairākas saimes arī kolhozā Zemīte.”
«Komunisma Rīts», Tukums (16.11.1985)



Pirmā pieredze - **ekzotika!** Nekas nopietns...

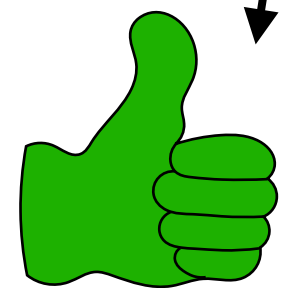
Lāču un biškopju attiecības

arī tā gadās...

Ilgāku laiku, jau kopš 1980.-tiem gadiem, par lāču uzbrukumiem savam bišu dravām skaļi sūdzējās tikai viens biškopis no Igaunijas pierobežas.

Citāts no “Delfiem”(2006. gads):

“Limbažu rajona Staiceles biškopis Jānis Grāvītis no lāču uzbrukumiem cieš jau 27 gadus. Iepriekš viņš teica, ka šie dzīvnieki viņam jau izpostījuši 105 bišu saimes. Tagad viņš uzstādījis **elektriskos ganus**, bet visefektīvākā metode, kā izvairīties no lāčiem, ir novietot bišu stropus pēc iespējas **tālāk no mežiem.**”



Lāču un biškopju attiecības

TIKAI 4 GADU PIEREDZE

Pirmie nopietnie ziņojumi LBB birojā pienāk **2018. gadā.**

Pirms tam lāču postījumiem bija gadījuma raksturs – pa kādai bišu saimei.
2018. gadā jau izpostītas aptuveni **70 bišu saimes:**

- Igaunijas pierobežā Rūjienas pusē (ap 30 bišu saimes),
- Baltinavas novadā (ap 15 bišu saimes) un Tilžas pagastā (dažas bišu saimes),
- Pāles pagastā, Limbažu novadā (ap 20 bišu saimes).

Bez ziņotajiem postījumiem bija arī postījumi, par kuriem biškopji neziņoja (nebija vērts ziņot), jo bišu saimes izdevās glābt.

Lāču un biškopju attiecības

SITUĀCIJA ŠOBRĪD

2019. gadā par lāču postījumiem Dabas aizsardzības pārvaldē saņemti 26 pieteikumi par 113 bišu saimju izdemolēšanu.
DAP pieņemti 15 lēmumi par kompensācijām **20 000 eiro** vērtībā.

2020. gadā DAP pieņemti 20 lēmumi par lāču nodarītajiem postījumiem.
Kompensācijas par kopējo summu **17 118 eiro** vērtībā.

2021. gadā līdz septembrim - 37 bišu saimes.
Aprēķinātās kopējās kompensācijas apmērs ir **4610,57 eiro**.

Biškopju pieredze

SITUĀCIJA ŠOBRĪD

Postījumi - tikai 4 gadus! Pieredze minimāla, biškopjiem dusmas par bojājumiem!

Līdz 2020. gadam biškopji zināja, ka ir parastie brūnie lāči un **“meduslāči”**. Šogad uzzinājām, ka ir arī **“labie lāči”**.

Labie lāči ir lāči, kas “izbaudījuši” elektrisko ganu un nu baidās pat no vienkāršas stieples vai auklas, kas novilkta ap dravu. Labi viņi ir tāpēc, ka viņi sargā savu teritoriju, citus lāčus tajā neielaiž, bet paši pie bitēm nelien.

Uz to gan nevajadzētu paļauties, gans jāiekārto obligāti!
Ir arī pierādījumi, ka lāči cenšas paraakties zem elektriskā gana...

Biškopju pieredze Somijā un Igaunijā

SITUĀCIJA ŠOBRĪD

Biškopji pieņem lāčus kā neizbēgamu realitāti.





leteikumi biškopjiem Somijā



leteikumi biškopjiem Norvēģijā



Ieteikumi biškopjiem Latvijā

Izmaiņas dravošanas praksē – dravu izvietojums un apmeklējums:

- 1) atklātās vietās,
- 2) apdzīvotu ēku tuvumā,
- 3) regulāri dravas apmeklējumi.

Izmaiņas dravošanas praksē – stropu izvietojums dravā:

- 4) stropus izvietot grupās (samazinās dravas laukums),
- 5) vienā novietnē turēt nelielu skaitu saimju,
- 6) stropus izvietot uz platformām, pārvietojamos paviljonos (samazināt piekļuves iespējas stropiem).

Labākā aizardzība - profilakse:

- 7) elektriskais žogs - kā vislielākajam lopam, 4000-9000V, labs zemējums, kārtīgi stabi.

Informācija no dravas

Latvijā plašāk izmantotie stropi

Latvijas stāvstrops

Latvijā visplašāk izplatītais strops



Stropa detaļas:

- ← jumts
- ← medus telpa
- ← medus telpa
- ← peru telpa
- ← grīda

↙ Daudzkorpusu stropi ↘

Vienkorpusa stropi

Auzukalna strops



Polistirola strops

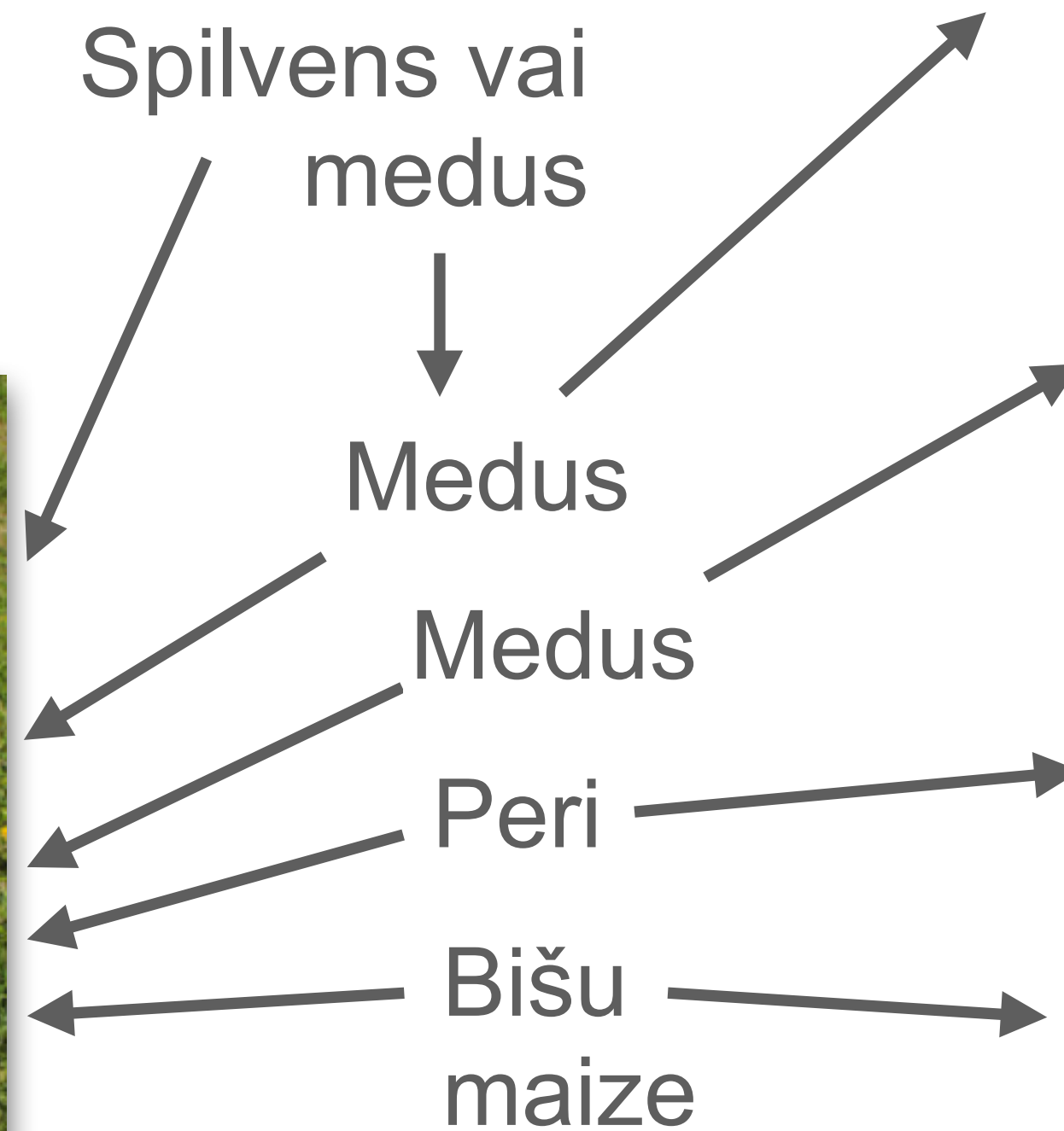
Līdzīgi daudzkorpusu stropi var būt arī no koka

Dadana-Blata strops



Informācija no dravas

Kas atrodas stropā?



Lāča postījumi

Bojājumi stropam ne vienmēr tiek nodarīti, jo lācis cenšas tikt pie stropa satura. Ja stropu izdodas apgāzt un kāres izveļas no stropa, tad stropa korpusi tālāk netiek bojāti. Attēlā redzams, ka nedaudz bojāta ir medus telpa un jumts.





**Paldies par
uzmanību !**

Mans lācītis ir bēdīgs,
kas viņam kaiš,
mīļais lācīt kas tev kaiš,
nāc ar mani padejot